



KENWOOD
HI/FI STEREO COMPONENTS

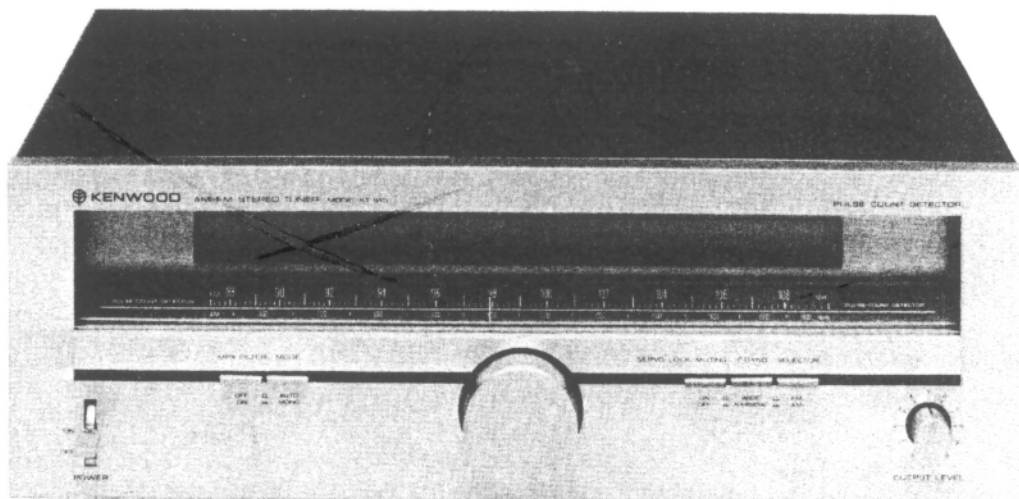
SERVICE MANUAL

KT-815
(KT-8155)

An item of adjustment is written in three languages – English, French and German.

Un article sur réglages est écrit en trois langues, Anglais, Français et Allemand.

Ein Artikel der Abgleich wird auf drei Sprachen, Englische, Französisch und Deutsch geschrieben.



AM-FM STEREO TUNER

CONTENTS

EXTERNAL VIEW 3

INTERNAL VIEW 4

DIAL CORD STRINGING 4

BLOCK DIAGRAM 5

EXPLODED VIEW 6

ADJUSTMENT

 ADJUSTMENT 7

 RÉGLAGES 9

 ABGLEICH 11

PC BOARD 13

SEMICONDUCTOR SUBSTITUTIONS 14

SCHEMATIC DIAGRAM 15

SPECIFICATIONS 15

WAVEFORMS AT CHECK POINTS 16

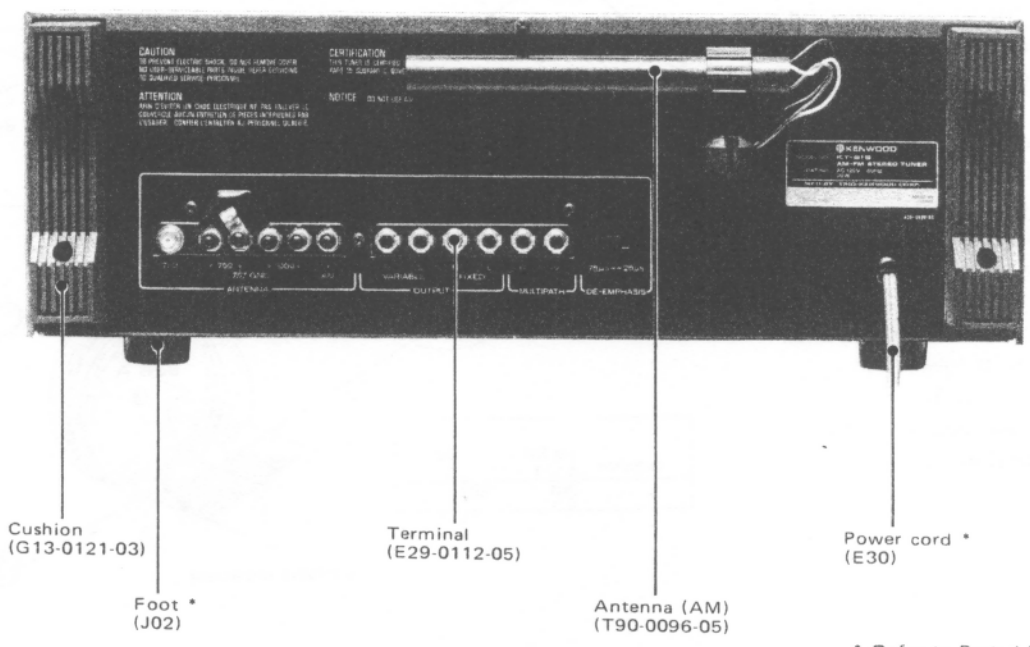
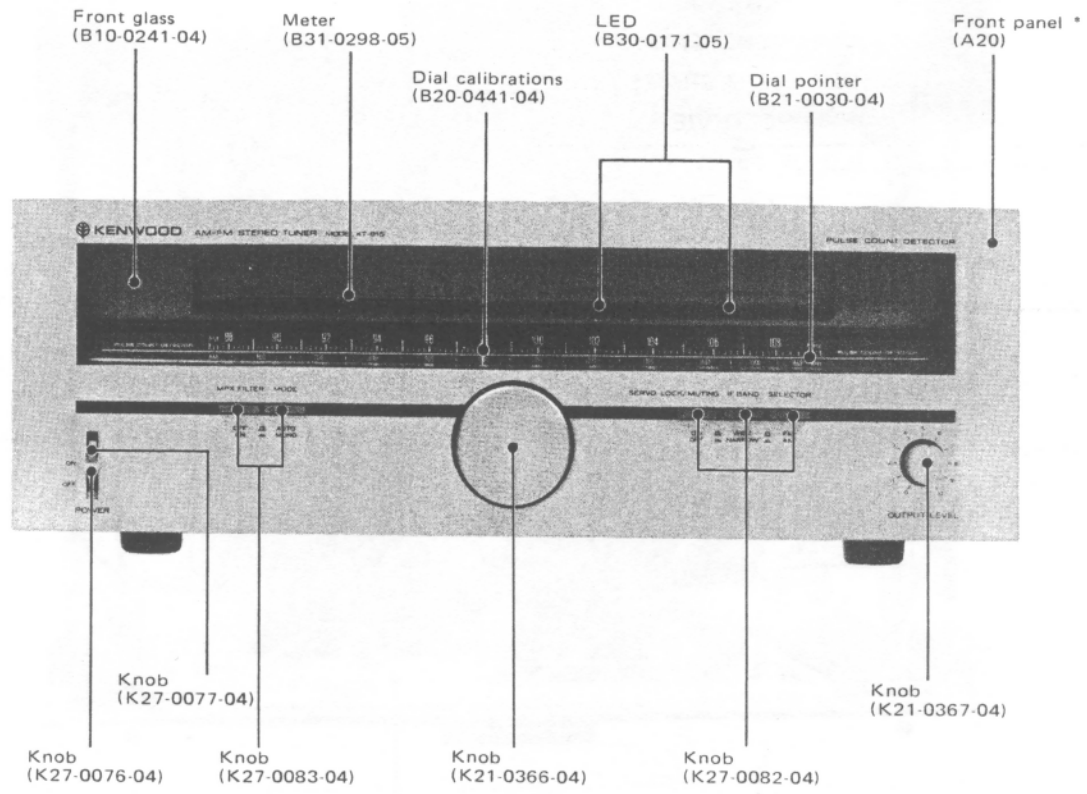
PARTS LIST 17

Note:

Component and circuitry are subject to modification to insure best operation under differing local conditions. This manual is based on the U.S. (K) standard, and provides information on regional circuit modification through use of alternate schematic diagrams, and information on regional component variations through use of parts list.

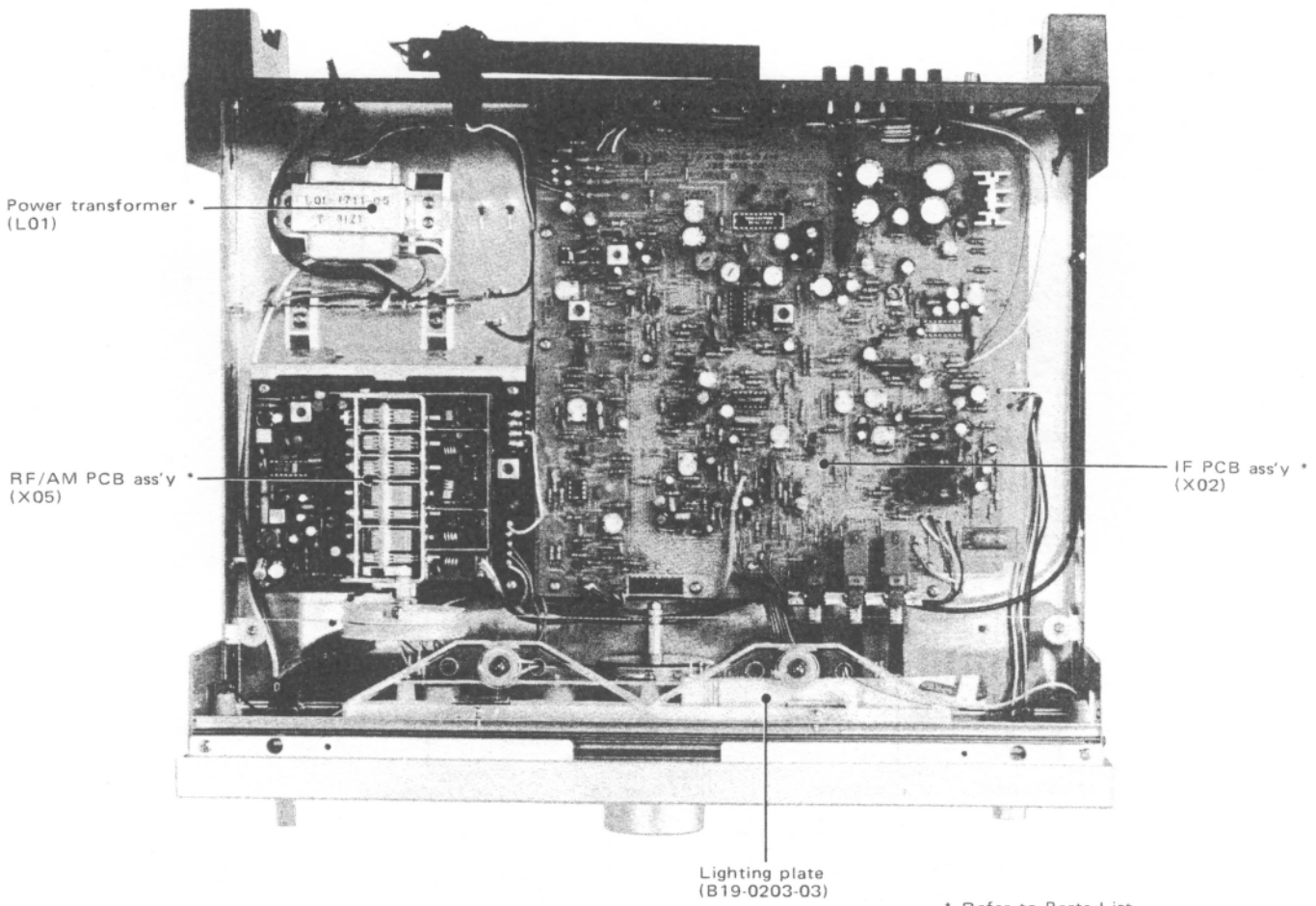
Region	Code
U.S.A.	K
Canada	P
PX	U
Australia	X
Europe & Scandinavia	E
England	T
South Africa	S
Other Areas	M
Audio Club (KT-8155)	H

EXTERNAL VIEW



* Refer to Parts List.

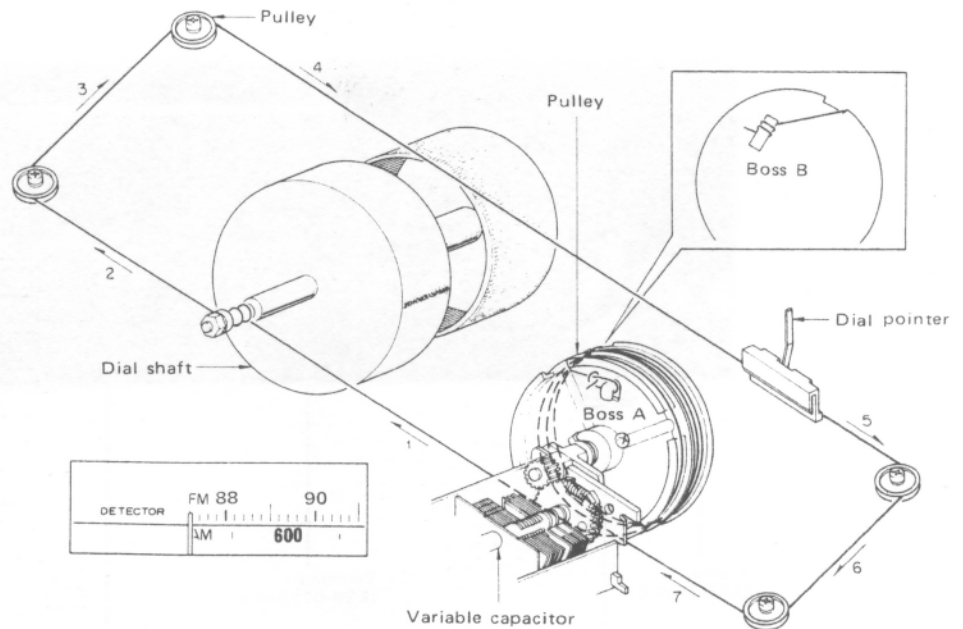
INTERNAL VIEW / DIAL CORD STRINGING



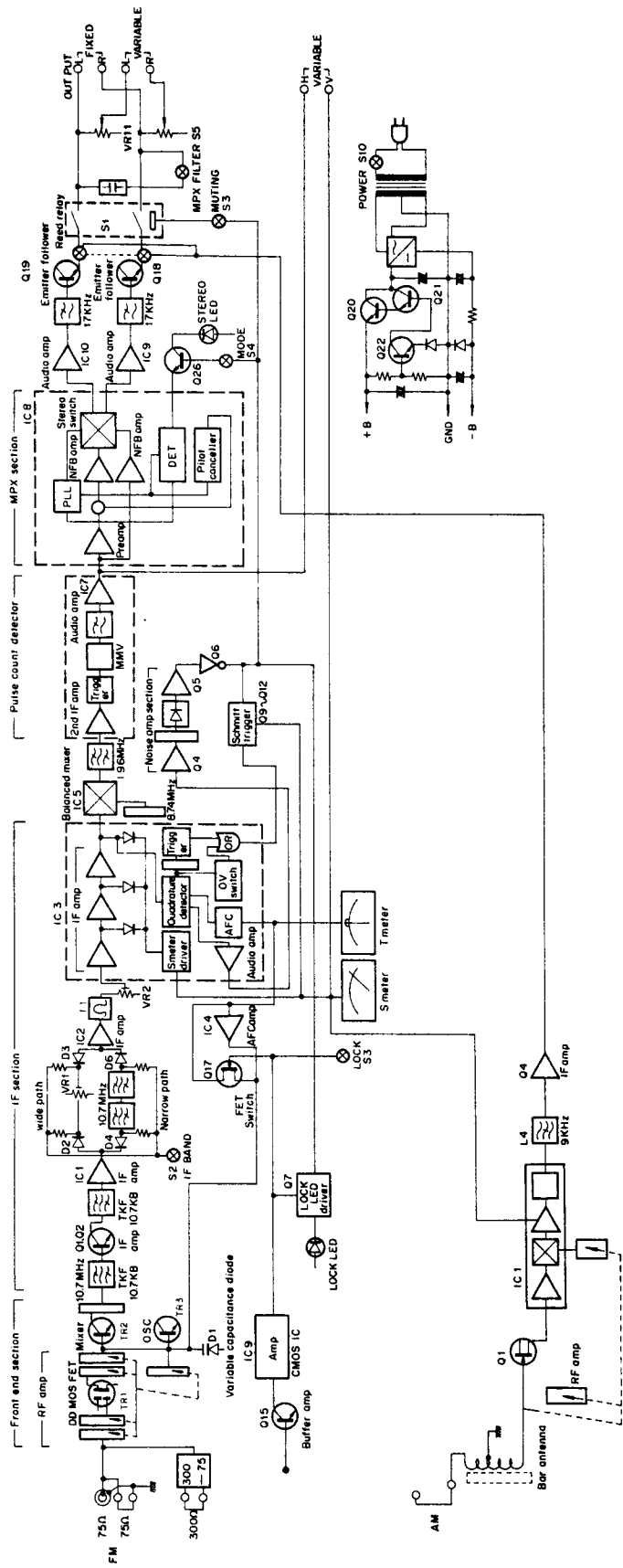
* Refer to Parts List.

DIAL CORD STRINGING

1. Fully close the variable capacitor.
2. Set the dial pulley as illustrated.
3. Tie the end of the dial cord to the boss A as shown.
4. Dress the dial cord in the direction of "1" and wind 2 turns around the dial shaft starting from its lower side.
5. Dress the dial cord in the direction of "2" through "7" and wind it 2 turns around the dial pulley starting from its lower side.
6. Fix it to the boss B.
7. Mount the dial pointer as shown in the illustration.

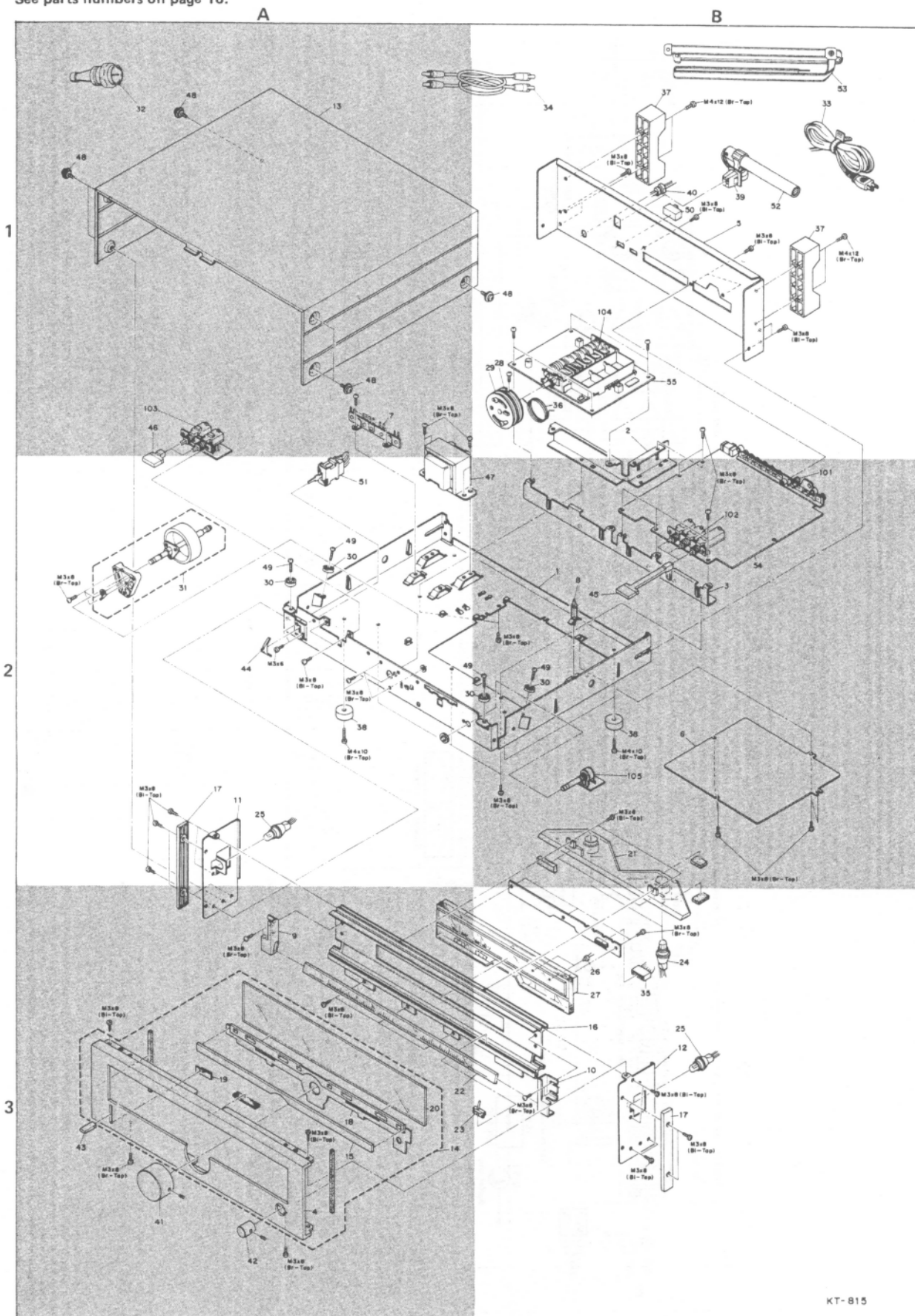


BLOCK DIAGRAM



EXPLODED VIEW

See parts numbers on page 16.



ADJUSTMENT

Set MUTING switch to OFF, MODE switch to STEREO, IF BAND switch to WIDE and MPX FILTER switch to OFF, unless otherwise specified.

NO.	ALIGNMENT	TEST EQUIPMENTS		TUNER SETTING	OUTPUT INDICATOR	ADJUSTMENT POINTS	REMARKS
		CONNECTION	SETTINGS				
FM SECTION							
1	IFT	Ⓐ, Ⓑ	95MHz 1kHz, ±75MHz Dev	95MHz	Lissajous' figure	L5(X05-1660) T1(X02-1180)*2	Symmetrical waveform and maximum deflection
2a	T METER	Ⓑ	ditto	ditto	Ⓒ	—	*2
2b	T METER	ditto	95MHz 1kHz, ±75kHz Dev 60dB *3	ditto	T meter	T2	T meter pointer to be center
3	DISTORTION	Ⓓ	95MHz 1kHz, ±68.25kHz Dev SELECTOR: L+R 60dB *3	ditto	Ⓒ	L5(X05-1660)	Minimum distortion
Set VR2 ~ VR4 each to center.							
4	MUTING LEVEL	Ⓑ	95MHz 1kHz, ±75kHz Dev 20dB*3	95MHz MUTING: ON NARROW	Ⓒ	VR2	*4
5	S METER	ditto	95MHz 0 Dev 100dB*3	95MHz NARROW	S meter	VR4	*5
6a	WIDE GAIN	ditto	95MHz 0 Dev	ditto	ditto	—	*6
6b	WIDE GAIN	ditto	Same as 6a	95MHz WIDE	ditto	VR1	*7
7	NOISE AMP	ditto	95MHz 1kHz, ±75kHz Dev SG output level*8	95MHz NARROW	DC voltmeter to the cathode of D8	VR3	*9
8	T METER OFFSET	ditto	95MHz 1kHz, ±75kHz Dev 60dB*3	95MHz WIDE	T meter	VR10	*10
9	VCO	ditto	95MHz 0 Dev 60dB*3	ditto	Frequency counter to the crosspoint of R114 and VR5	VR5	76kHz
10a	SEPARATION (1)	Ⓓ	95MHz *11 1kHz, ±68.25kHz Dev SELECTOR: R 60dB*3	ditto	Ⓒ	VR7	Minimum crosstalk
10b	SEPARATION (2)	ditto	95MHz *11 1kHz, ±68.25kHz Dev SELECTOR: L 60dB*3	ditto	ditto	VR8	ditto
10c	SEPARATION (3)	ditto	95MHz *11 1kHz, ±68.25kHz Dev SELECTOR: L (R) 60dB*3	95MHz NARROW	ditto	VR9	ditto
11	PILOT CANCELLER	Ⓑ	95MHz 60dB*3 Pilot signal	95MHz WIDE	ditto	VR6	Minimum output
AM SECTION							
1	IF	Ⓔ	1000kHz 400Hz, 30% Mod	1000kHz	Ⓒ	L2 (X05-1660)	Maximum deflection
2a	TRACKING	ditto	600kHz 400Hz, 30% Mod	600kHz	ditto	L1 (X05-1660) AM bar antenna	ditto
2b	TRACKING	ditto	1400kHz 400Hz, 30% Mod	1400kHz	ditto	CT1, CT2 (X05-1660)	ditto

ADJUSTMENT

TEST INSTRUMENTS

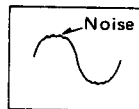
- Oscilloscope
- AM signal generator AM-SG
- FM signal generator FM-SG
- Audio generator AG
- Solid state voltmeter SSVM
- FM multiplex generator FM-MPX
- Frequency counter
- DC voltmeter

NOTES ON ADJUSTMENT

*** 1**
IFT T1 needs no adjustment. When it is replaced with a new one, it should be adjusted with an IF detector. PG13 →

*** 2**
Adjust the tuning knob so that the same amount of noise is observed at the top and bottom of the output waveform with a weak signal.

*** 3**
Tuner input level



*** 4** *MUTING*
Turn VR2 until the output waveform disappears, then turn it slightly in the opposite way until the output waveform appears again.

*** 5**
Set VR4 so that the S meter indicates "4.75".

*** 6**
Set the SG output level so that the S meter indicates "3".

*** 7**
Set VR1 so that the S meter indicates "3".

*** 8**
Level corresponding to a "monophonic usable sensitivity (IHF)".

*** 9** *NOISE AMP*
Set VR3 so that the cathode potential of D8 is lower than the source potential of Q3 by 1 V.

*** 10**
First, set MUTING-LOCK switch to OFF, and tune the tuner to a 95 MHz signal. In this case, the T meter pointer should be on center. Then, set MUTING-LOCK switch to ON, and set VR10 so that the T meter pointer is on center.

*** 11** *T METER OFFSET*
Set deviation to ±68.25 kHz with selector in L+R position. Set deviation of pilot signal to 6.75 kHz (9%).

*** 12**
The front end section has already been completely adjusted in the factory and further adjustment is not necessary. If the ceramic trimmers or the coils are accidentally moved, perform the following adjustment. (MUTING-LOCK switch: OFF)

- 1) If the ceramic trimmers have been moved:
 1. Set FM-SG to 108 MHz, 1 kHz Mod., ±75 kHz Dev. and connect it to the antenna terminal of the tuner.
 2. Set the dial pointer at 108 MHz.
 3. Adjust TCO so that the T meter gives a mid-scale reading.
 4. Adjust TCA1, TCA2, TCR1 and TCR2 so that maximum output is obtained.
- 2) If the coils have been moved:
 1. Set FM-SG to 88 MHz, 1 kHz Mod., ±75 kHz Dev. and connect it to the antenna terminal of the tuner.
 2. Set the dial pointer at 88 MHz.
 3. Adjust the coil pitch of L7 with a screwdriver or the like so that the SG signal is received.
 4. Adjust the coil pitch of L1~L5 with a screwdriver or the like so that maximum output is obtained.

*** 13**
If the front end cannot be repaired by ① replacing semi-conductors and/or ② taking steps in *12, replace the front end PCB ass'y (W02-0021-05) and do the following.

1. Set FM-SG to 90 MHz, 1 kHz Mod., ±75 kHz Dev. and connect it to the antenna terminal of the tuner.
2. Adjust the tuner so that the SG signal is received. (MUTING-LOCK switch: OFF)
3. Fix the dial pointer at 90 MHz.

*** 14**
Adjustment of the Second Oscillator (T3)
T3 needs no adjustment. When it is replaced with a new one, it should be adjusted as follows.

First, tune the tuner to a 95 MHz non-modulated signal, and measure the first IF frequency of the positive end of T3 by a frequency counter. Next, adjust T3 so that the second IF frequency of the connecting point of FL2 and R90 is " $\frac{9}{49}$ X the first IF frequency".

If a frequency counter which can measure 10.7 MHz is not available, regard the central frequency of a ceramic filter as a first IF frequency.

Black:	10.64 MHz	Orange:	10.72 MHz
Brown:	10.66 MHz	Gray:	10.74 MHz
Blue:	10.68 MHz	White:	10.76 MHz
Red:	10.70 MHz		

*** 15**
0 dB = 1 μV

RÉGLAGES

Placer le MUTING dans la position OFF, MODE sur STÉRÉO, IF BAND sur WIDE et MPX FILTER sur OFF, sauf indiqué spécialement.

N°	ALIGNEMENT	APPAREILLAGE		RÉGLAGE DU TUNER	INDICATEUR DE SORTIE	POINTS DE RÉGLAGES	REMARQUES
		RACCORDEMENT	RÉGLAGE				
SECTION MF							
1	TFI	A, B	95MHz 1kHz (MOD) ±75kHz (DÉV)	95MHz	Figure de Lissajou	L5 (X05-1660) T1 (X02-1180) *1	Forme d'onde symétrique et déflexion maximale.
2a	INDICATEUR À ZÉRO CENTRAL	B	idem	idem	C	—	* 2
2b	INDICATEUR À ZÉRO CENTRAL	idem	95MHz 1kHz (MOD) ±75kHz (DÉV) 60dB *3	idem	Indicateur à zéro central	T2	Aiguille de l'indicateur à zéro central en position centrale.
3	DISTORSION	D	95MHz 1kHz (MOD) ±68,25kHz (DÉV) L+R (SELECTION) 60dB *3	idem	C	L5 (X05-1660)	Distorsion minimale
Tourner VR2 ~ VR4 à position de centre.							
4	MUTING	B	95MHz 1kHz (MOD) ±75kHz (DÉV) 20dB *3	95MHz MUTING: ON NARROW	C	VR2	* 4
5	INDICATEUR DE CHAMP	idem	95MHz 0 (DÉV) 100dB *3	95MHz NARROW	Indicateur de champ	VR4	* 5
6a	GRAND GAIN	idem	95MHz 0 (DÉV)	idem	idem	—	* 6
6b	GRAND GAIN	idem	Mêmes conditions que 6a.	95MHz WIDE	idem	VR1	* 7
7	AMPLIFICATEUR DE BRUIT	idem	95MHz 1kHz (MOD) ±75kHz (DÉV) ENTRÉE ANT *8	95MHz NARROW	Relier le voltmètre CC à l'anode de D8	VR3	* 9
8	INDICATEUR À ZÉRO CENTRAL (OFFSET)	idem	95MHz 1 kHz (MOD) ±75kHz (DÉV) 60dB *3	idem	Indicateur à zéro central	VR10	* 10
9	OSCILLATEUR 76kHz	idem	95MHz 0 (DÉV) 60dB *3	idem	Relier le voltmètre CC au plot R114 et VR5	VR5	76kHz
10a	SÉPARATION	D	95MHz 1kHz (MOD) ±68,25kHz (DÉV) R (SELECTION) 60dB *3	idem	C	VR7	Diaphonie minimale
10b	SÉPARATION	idem	95MHz 1kHz (MOD) ±68,25kHz (DÉV) L (SELECTION) 60dB *3	idem	idem	VR8	idem
10c	SÉPARATION	idem	95MHz 1kHz (MOD) L ou R (SELECTION) 60dB *3	95MHz NARROW	idem	VR9	idem
11	CIRCUIT SUPPRESSION DE SIGNAL PILOTE	B	95MHz 60dB *3 Signal pilote	95MHz WIDE	idem	VR6	Déviaton maximale
SECTION MA							
1	TFI	E	1.000kHz 400Hz, 30% (MOD)	1.000kHz	C	L2 (X05-1660)	Déviaton maximale
2a	ALIGNEMENT	idem	600kHz 400Hz, 30% (MOD)	600kHz	idem	L1 (X05-1660) Antenne ferrite MA	idem
2b	ALIGNEMENT	idem	1.400kHz 400Hz, 30% (MOD)	1.400kHz	idem	CT1, CT2 (X05-1660)	idem

RÉGLAGES

APPAREILLAGE

Oscilloscope	OSC
Générateur MA	AM-SG
Générateur MF	FM-SG
Générateur audio fréquences	AG
Voltmètre à transistor	SSVM
Générateur multiplex stéréo	FM-MPX
Fréquencemètre	
Voltmètre CC	

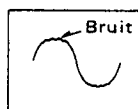
REMARQUE SUR LE RÉGLAGE

* 1

Le TFI T1 n'a pas besoin d'être réglé. Lorsqu'il doit être remplacé par un neuf, procéder au réglage avec un détecteur FI.

* 2

Ajuster le bouton d'accord de façon que la même quantité du bruit puisse être observé au sommet et en bas de la forme d'onde de sortie sous des conditions d'alimentation de signal faible.



* 3

Niveau d'entrée du tuner.

* 4

Tourner VR2 jusqu'à ce que la forme d'onde de sortie disparaisse, le tourner ensuite légèrement dans le sens opposé jusqu'à ce que la forme d'onde de sortie apparaisse à nouveau.

* 5

Régler VR4 de façon que l'indicateur de champ marque "4,75".

* 6

Régler le niveau de sortie SG de façon que l'indicateur de champ marque "3".

* 7

Régler VR1 de façon que l'indicateur de champ marque "3".

* 8

Le niveau de sortie correspond à la sensibilité monophonique utile (IHF).

* 9

Régler VR3 de façon que le potentiel de cathode de D8 soit inférieur de 1V au potentiel de source de Q3.

* 10

Régler d'abord le commutateur de verrouillage de silencieux (MUTING-LOCK) sur OFF (hors-service), et accorder le tuner sur 95 MHz. Dans ce cas, l'aiguille d'indicateur d'accord doit être au milieu.

Ensuite, régler le commutateur de MUTING-LOCK sur ON (en service), puis régler VR10 de façon que l'aiguille d'indicateur d'accord soit au milieu.

* 11

Régler la déviation à $\pm 68,25$ kHz avec le sélecteur en position L+R (gauche + droite). Régler la déviation du signal pilote à 6,75 kHz (9%).

* 12

La tête RF a déjà été complètement ajustée en usine et aucun ajustement ultérieur n'est requis. Si les condensateurs d'antenne céramiques ou les selfs sont déplacés accidentellement, procéder alors aux réglages suivants:

- 1) Dans le cas où les condensateurs d'antenne céramiques auraient été déplacés.
 1. Régler FM-SG à 108 MHz, 1 kHz Mod., ± 75 kHz Dev. et le connecter à la borne d'antenne du tuner.
 2. Régler l'aiguille du cadran à 108 MHz.
 3. Ajuster TCO de façon que l'indicateur d'accord donne la lecture moyenne à l'échelle.
 4. Ajuster TCA1, TCA2, TCR1 et TCR2 de façon à obtenir la sortie maximale.
- 2) Si les selfs ont été déplacés:
 1. Régler FM-SG à 88 MHz, 1 kHz Mod., ± 75 kHz Dev. et le connecter à la borne d'antenne du tuner.
 2. Régler l'aiguille du cadran à 88 MHz.
 3. Ajuster le pas de la self de L7 avec un tournevis ou outil semblable de façon à bien recevoir le signal SG.
 4. Ajuster le pas de la self de L1 ~ L5 avec un tournevis ou outil semblable de façon à obtenir la sortie maximale.

* 13

Si la tête RF ne peut pas être réparée

- (1) en remplaçant les semi-conducteurs et/ou
- (2) en suivant les indications du *12, remplacer l'assemblage (W02-0021-05) de la tête RF et procéder comme il suit:

1. Régler FM-SG à 90 MHz, 1 kHz Mod., ± 75 kHz Dev. et le connecter à la borne d'antenne du tuner.
2. Ajuster le tuner de façon à bien recevoir le signal SG.
3. Fixer l'aiguille du cadran sur 90 MHz.

* 14

Ajustement du deuxième oscillateur (T3)

Le T3 n'a pas besoin d'être réglé. Lorsqu'il doit être remplacé par un neuf, procéder au réglage comme il suit: Accorder d'abord le tuner à un signal non modulé de 95 MHz, et mesurer la première fréquence FI de l'extrémité positive de T3 à l'aide d'un compteur de fréquence. Ensuite, ajuster T3 de façon que la deuxième fréquence FI du point de connexion de FL2 et R90 soit "9/49 X première fréquence FI". Si l'on ne dispose pas d'un compteur de fréquence qui puisse mesurer 10,7 MHz, considérer la fréquence centrale d'un filtre céramique comme la première fréquence FI.

Noir:	10,64 MHz	Orange:	10,72 MHz
Brun:	10,66 MHz	Gris:	10,74 MHz
Bleu:	10,68 MHz	Blanc:	10,76 MHz
Rouge:	10,70 MHz		

* 15

0 dB = 1 μ V

ABGLEICH

Falls nicht anders angegeben, steht der MUTING-Umschalter auf Stellung OFF, der MODE-Umschalter auf Stellung STEREO, der IF BAND-Umschalter auf Stellung WIDE und der MPX FILTER-Umschalter auf Stellung OFF.

Nr.	ABGLEICH	PRÜFEINRICHTUNG		TUNER EINSTELLUNG	AUSGANGS- ANZEIGE	EINSTELL- PUNKT	BEMER- KUNGEN
		ANSCHLÜSSE	EINSTELLUNG				
UKW-EMPFANGSABTEILUNG							
1	ZF-T	Ⓐ , Ⓑ	95MHz 1kHz, ±75kHz Hub	95MHz	Lissajous- Figur	L5 (X05-1660) T1 (X02-1180)*1	Maximaler Ausschlag und Symmetrisch Wellenform
2a	KANALMITTEN- ANZEIGER	Ⓑ	dito	dito	Ⓒ	—	* 2
2b	KANALMITTEN- ANZEIGER	dito	95MHz 1kHz, ±75kHz Hub 60dB*3	dito	Kanalmitten- anzeiger	T2	Den Zeiger des Kanalmitten- anzeiger mittig einstellen
3	KLIRRFAKTOR	Ⓓ	95MHz 1kHz, ±68,25kHz Hub Wähler: L+R 60dB*3	dito	Ⓒ	L5 (X05-1660)	Minimaler klirrfaktor
VR2 bis VR4 jeweils auf Mitte einstellen.							
4	RAUSCHSPERRE- PEGEL	Ⓑ	95MHz 1kHz, ±75kHz Hub 20dB*3	95MHz MUTING: ON NARROW	Ⓒ	VR2	* 4
5	FELDSTÄRKE- INSTRUMENT	dito	95MHz 0 Hub 100dB*3	95MHz NARROW	Feldstärke- instrument	VR4	* 5
6a	FELDSTÄRKE- INSTRUMENT (WEIT)	dito	95MHz 0 Dev	dito	dito	—	* 6
6b	FELDSTÄRKE- INSTRUMENT (WEIT)	dito	S. 6a.	95MHz WIDE	dito	VR1	* 7
7	GERÄUSCH VERSTÄRKER	dito	95MHz 1kHz, ±75kHz Hub Leistung*8	95MHz NARROW	Gleichspannungs- messer an die kathode von D8	VR3	* 9
8	OFFSET (KANALMITTEN- ANZEIGER)	dito	95MHz 1kHz, ±75kHz Hub 60dB*3	95MHz WIDE	Kanalmitten- anzeiger	VR10	* 10
9	SPANNUNGS- GEREGELTER OSZILLATOR	dito	95MHz 0 Dev 60dB*3	dito	Frequenzzähler zum kreuzungs- punkt von R114 und VR5	VR5	76kHz
10a	STEREO KANAL TRENNUNG(1)	Ⓓ	95MHz *11 1kHz, ±68,25kHz Dev Wähler: R 60dB*3	dito	Ⓒ	VR7	„Minimales Übersprechen
10b	STEREO KANAL TRENNUNG(2)	dito	95MHz *11 1kHz, ±68,25kHz Dev Wähler: L 60dB*3	dito	dito	VR8	dito
10c	STEREO KANAL TRENNUNG(3)	dito	95MHz *11 1kHz, ±68,25kHz Dev Wähler: L (R) 60dB*3	95MHz NARROW	dito	VR9	dito
11	PILOTTON- UNTER- DRÜCKUNG	Ⓑ	95MHz 60dB*3 Pilotton	95MHz WIDE	dito	VR6	Minimaler Ausschlag
MW-EMPFANGSABTEILUNG							
1	ZF-T	Ⓔ	1000kHz 400Hz, 30% Mod	1000kHz	Ⓒ	L2 (X05-1660)	Maximaler Ausschlag
2a	EMPFANGS- BEREICH	dito	600kHz 400Hz, 30% Mod	600kHz	dito	L1 (X05-1660) MW-Ferritantenna	dito
2b	EMPFANGS- BEREICH	dito	1000kHz 400Hz,30% Mod	1400kHz	dito	CT1, CT2 (X05-1660)	dito

ABGLEICH

PRÜFINSTRUMENTE

- Oszilloskop OSC
- UKW-Signalgenerator FM-SG
- NF-Signalgenerator AG
- Transistor-Voltmeter SSVM
- UKW-Multiplexgenerator FM-MPX
- Frequenzzähler
- Gleichspannungsmesser

HINWEISE FÜR DIE EINSTELLUNG

* 1

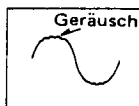
Der ZF-Transformator T1 braucht nicht eingestellt zu werden. Beim Auswechseln die Einstellung mittels eines ZF-Detektor vornehmen.

* 2

Den Abstimmknopf so einstellen, daß an der oberen und unteren Grenze der Ausgangswellenform bei schwachem Signal dasselbe Geräusch auftritt.

* 3

Tuner-Eingangspegel



* 4

VR2 drehen, bis die Ausgangs-Wellenform verschwindet; dann leicht in der entgegengesetzten Richtung drehen, bis die Ausgangswellenform wieder erscheint.

* 5

Das Trimm-Potentiometer VR4 so einstellen, daß das Feldstärkeinstrument den Wert 4,75 anzeigt.

* 6

Den Signalgenerator-Ausgangspegel so einstellen, daß das Feldstärkeinstrument den Wert 3 anzeigt.

* 7

Das Trimm-Potentiometer VR1 so einstellen, daß das Feldstärkeinstrument den Wert 3 anzeigt.

* 8

Pegel entsprechend der monofonen Nutzempfindlichkeit (IHF).

* 9

VR3 so einstellen, daß das Katodenpotential von D8 um 1 V niedriger ist als das Potential der source von Q3.

* 10

Zunächst der Muting-Lock-Umschalter auf Stellung OFF stellen und dann den Tuner auf ein 95 MHz Signal einstellen. In diesem Fall sollte der Kanalmitten-anzeiger in der Mitte stehen. Dann der Muting-Lock-Umschalter auf Stellung ON stellen daß die Nadel des Kanalmitten-anzeiger auf die Mitte zeigt.

* 11

Hub mit dem Wahlschalter auf L+R auf 68.25 kHz einstellen. Hub des Kontrollsignals auf 6.75 kHz (9%) einstellen.

* 12

Das Frontende wurde bereits im Werk vollständig eingestellt. Weitere Einstellung ist daher nicht nötig. Wenn die Keramiktrimmer oder die Spulen aus Versehen bewegt wurden, ist folgende Korrektur vorzunehmen:

- 1) Wenn die Keramiktrimmer bewegt wurden:
 1. Den UKW-Signalgenerator auf 108 MHz, 1 kHz Modulation und ± 75 kHz Hub einstellen und mit der Antennenklemme des Tuners verbinden.
 2. Den Skalenzeiger auf 108 MHz stellen.
 3. TCO so einstellen, daß der Kanalmitten anzeiger in der Mitte ausschlägt.
 4. TCA1, TCA2, TCR1 und TCR2 so einstellen, daß ein maximales Ausgangssignal erhalten wird.
- 2) Wenn die Spulen bewegt wurden:
 1. Den UKW-Signalgenerator auf 88 MHz, 1 kHz Modulation und ± 75 kHz Hub einstellen und mit der Antennenklemme des Tuners verbinden.
 2. Den Skalenzeiger auf 108 MHz stellen.
 3. Den Nutenschritt von L7 mit einem Schraubenzieher etc. so einstellen, daß ein Meß sendersignal erhalten wird.
 4. Den Nutenschritt von L1 bis L15 mit einem Schraubenzieher etc. so einstellen, daß ein maximales Ausgangssignal erhalten wird.

* 13

Wenn das Frontende (1) durch Auswechseln der Halbleiter und/oder (2) durch die in Abschnitt 12 genannten Schritte nicht repariert werden kann, ist die Leiterplatte (W02-0021-05) des Frontendes auszuwechseln und folgende Einstellung vorzunehmen:

1. Den UKW-Signalgenerator auf 90 MHz, 1 kHz Modulation und ± 75 kHz Hub einstellen und mit der Antennenklemme des Tuners verbinden.
2. Den Tuner so einstellen, daß das Meß sendersignal empfangen wird, während der Skalenzeiger auf 90 MHz zeigt.

* 14

Einstellung des zweiten Oszillators (T3)
T3 braucht nicht eingestellt zu werden. Beim Auswechseln die Einstellung wie folgt vornehmen. Zunächst den Tuner auf ein nichtmoduliertes 95 MHz Signal einstellen. Dann die erste ZF der positiven Seite von T3 mit einem Frequenzzähler messen. Schließlich T3 so einstellen, daß die zweite ZF des Verbindungspunkts von FL2 und R90 dem Produkt aus 9/49 und der ersten ZF entspricht. Wenn kein Frequenzzähler, mit dem 10,7 MHz gemessen werden kann, zur Verfügung steht, kann die Mittenfrequenz eines Keramikfilters als erste ZF dienen.

Schwarz:	10,64 MHz	Braun:	10,66 MHz
Blau:	10,68 MHz	Rot:	10,70 MHz
Orange:	10,72 MHz	Grau:	10,74 MHz
Weiß:	10,76 MHz		

* 15

0 dB = 1 μ V.

ADJUSTMENT

